

Mulgi taluehitised. Vanaviisi ja uutmoodi

Heiki Pärdi, Eesti Vabaõhumuuseum

**X Mulgi kultuurikonverents
Abja, 9. oktoober 2015**

Minevik on võõras maa, seal on kõik teistmoodi.





Karksi Viira talu rehemaja 1960. aastail



Rängle rehemaja kaunistasid klassitsismile omased detailid.



Tohvre-Miku rehemaja klassitsistlik tuulekoda. Obriku. Tarvastu

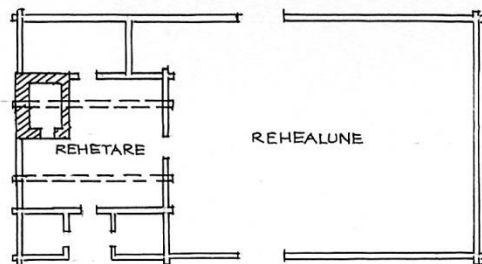
Abja-Vanamõisa
Palu talu
peremees ja
perenaine
1890.aa





Täta talu rehemaja (mk) Karksi-Nuia lähedal on 150 aastaga palju muutunud

EHIT. 1850 VÕI VAREM

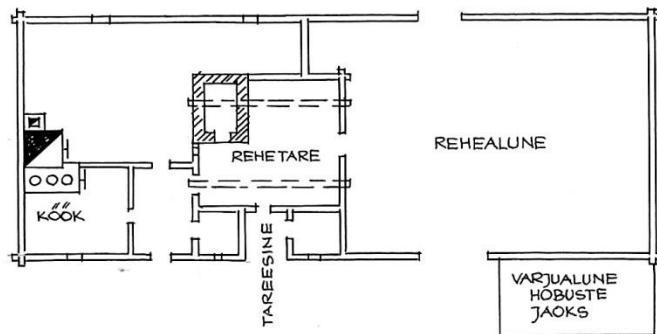
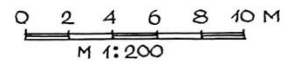


1. PÕHIPLAAN EHITAMISE AJAL.

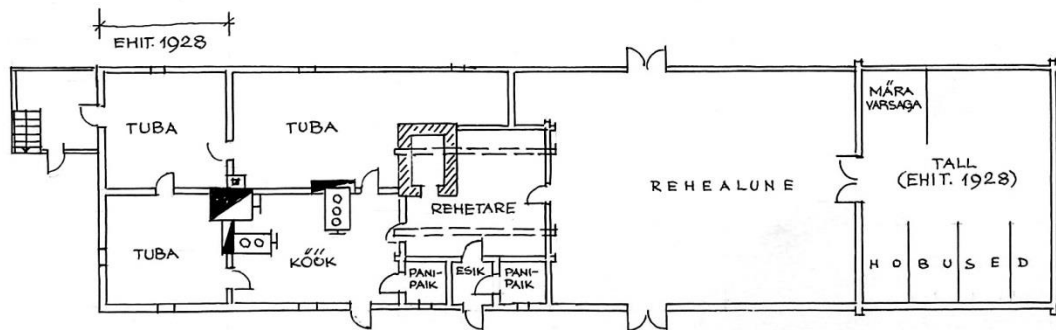
REHELAMU.

KARKSI KHK. VILJANDI RAJ.
KARKSI V. POLLI KN.
METSAKÜLA. KÕRGEMÄE SOVH.
LÜLDI T. N^o 32. AIME AASAMÄE (1945).
e. TÄTA T.
PEETER AASAMÄE (ACKBERG)
(1894-1951)

JOOB. 1980 L. LEPP

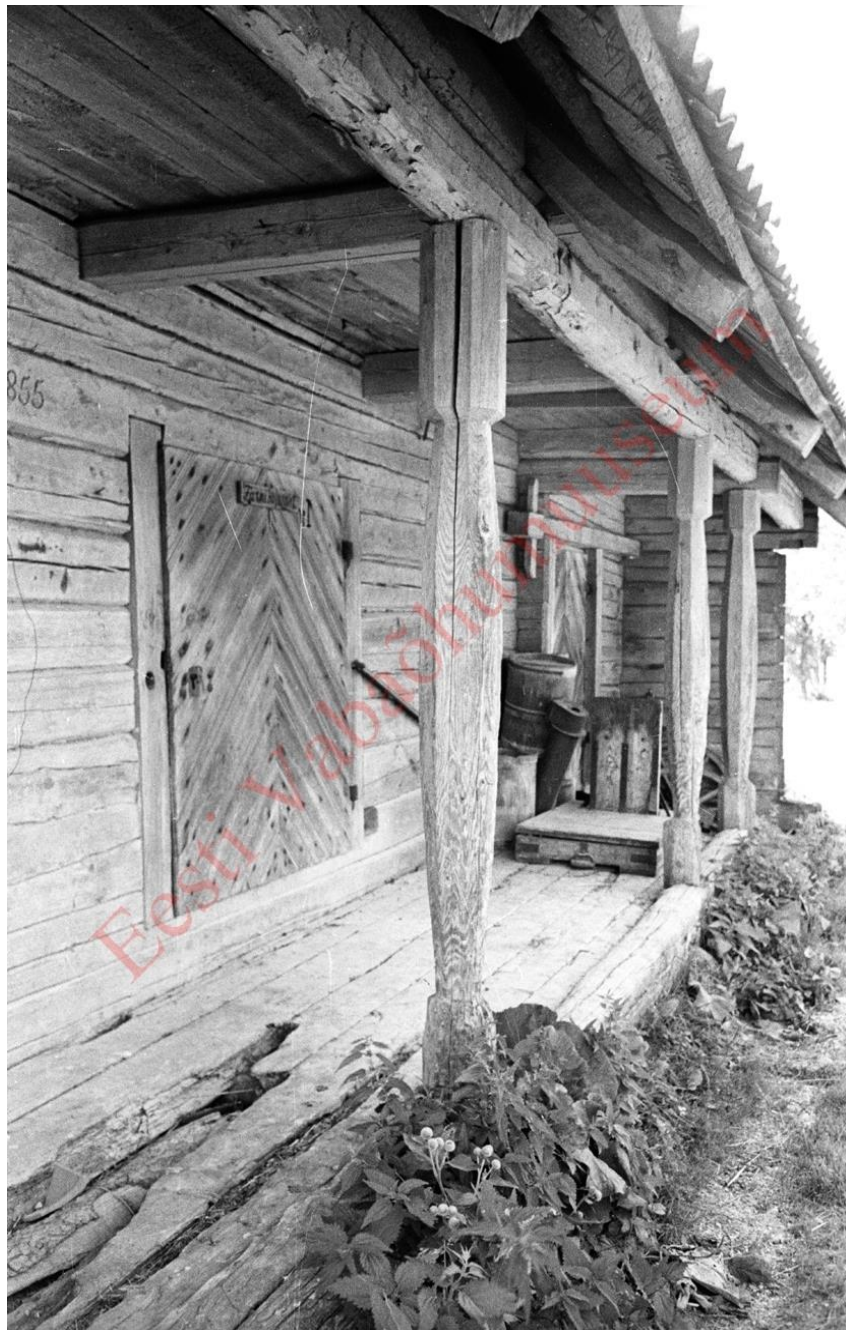


2. PÕHIPLAAN SAANDIVAHETUSEL.



3. PÕHIPLAAN PRAEGU.

Vana-mulgi
arhitektuuri üks
eripära oli
sammastega ait.
Sõnni. Halliste





Vanu aitu kaunistasid mõnikord mustrikselt vooderdatud ja värvitud ukсед. Ruukli.
Halliste



Lina oli see, mis tegi mulgid jõukaks ning andis võimaluse seada elu uutele radadele



Mulgid jäädvustasid oma sotsiaalse seisundi ja päritolu ka hauamärkidel

Ühe Mulgimaa
talu pererahvas
1890. aastail.
Meltsa-Tõlla.
Vana-Kariste





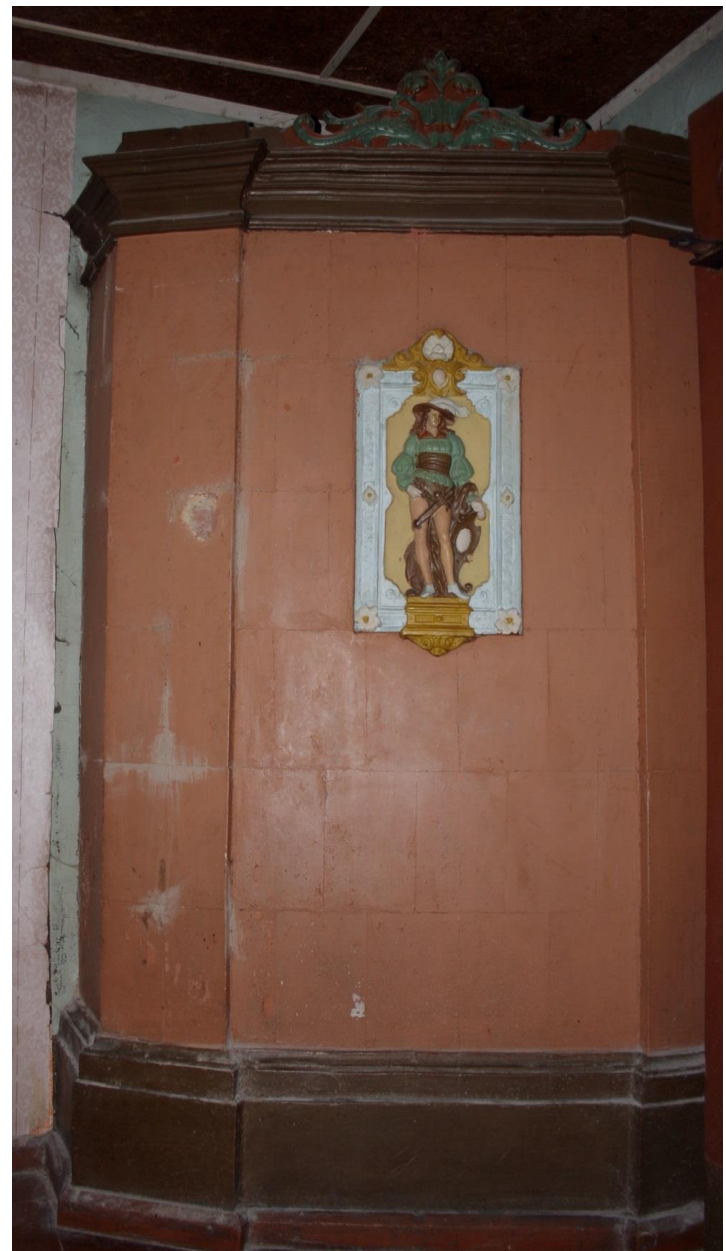
Suures Koorti talus Penujal ehitati 1860. aastail uus moodne ja avar elumaja tellistest



Egeri talu häärber (1860. aa) Helmes on üks vähestest Mulgimaa talumajadest, kus ruume köeti ja süüa tehti nn roovialuses.



Veranda oli 1900. aastate alguses iga korraliku talumaja jaoks auasi. Vana-Kariste Tolli talu veranda on säilinud väga ehedal kujul



Moodsate elumajade üks tähtsamaid ja esinduslikumaid asju oli stiilne ahi, tihti glasuuritud ja ehisdetailidega kaunistatud



Uued aidad Mulgi taludes ehitati päris sageli mõisa eeskujul kivist. Laane-Suki talu ait (1898) Viljandi ligikal



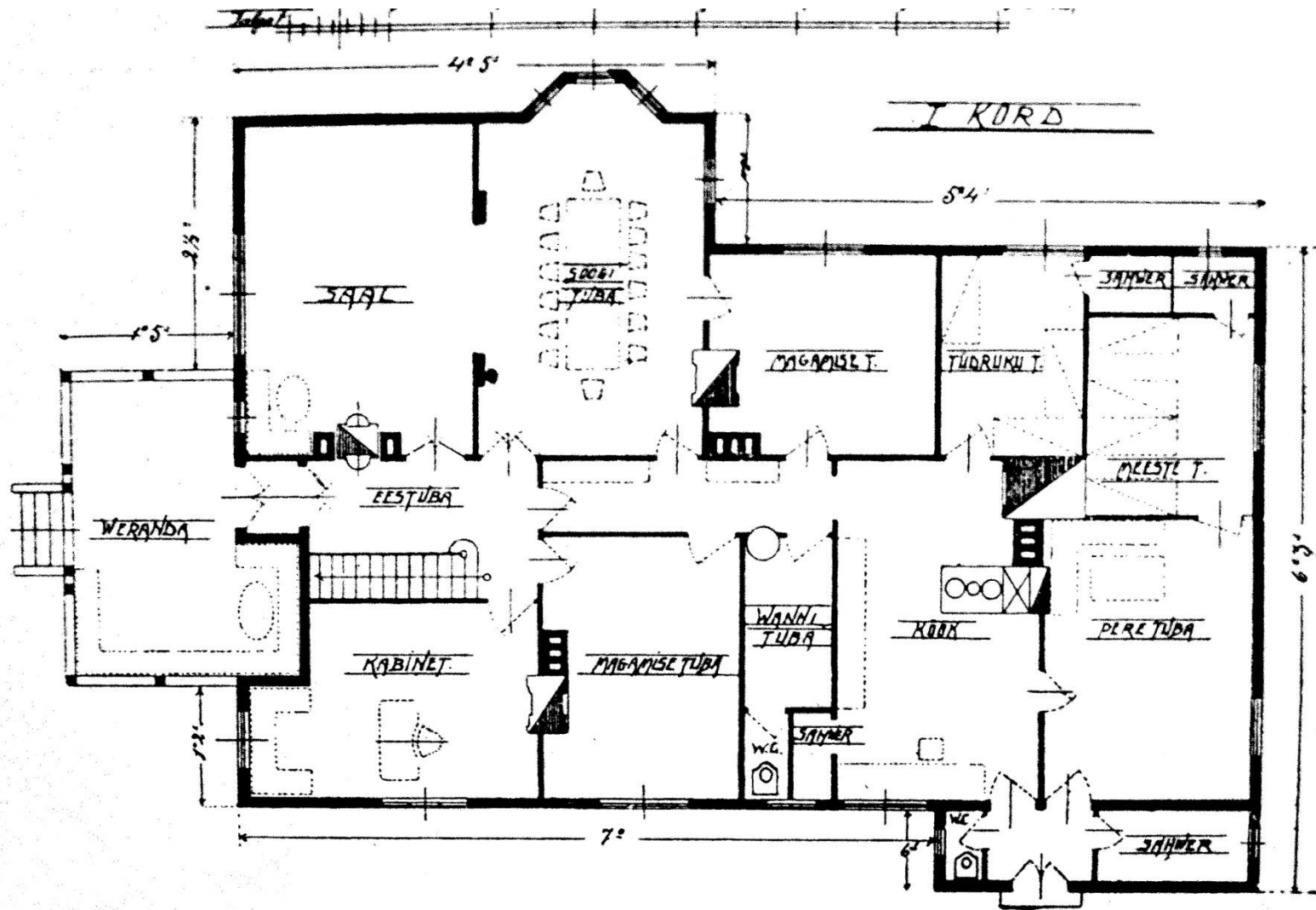
Jutu talus Viljandi lähedal pälvib huvi peale suurejoonelise tellishäärberi ka tahatud palkidest uhke ait



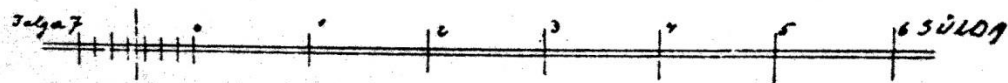
Nr. 3. Eestivaade.

Puisi talu Uue-Karistes on raiutud Eesti arhitektuurilukku esimese arhitektide kavandi järgi ehitatud elumajana (1913)





Nr. 1. Põhjajoonistus.





Suure-Losu talu häärber (1914) Abja-Perakülas oli teine K.Burmani ja A. Perna projekteeritud elamu Mulgimaal



Leenhofi ehk Puka talu eriti edeva torniga maja (1910. aa) Hallistes olid valmis teinud Lätist pärit ehitusmeistrid





Kõnnu talu esindusliku tellishääberi (1918) Lilli ligidal vastu Läti piiri projekteeris Tartu arhitekt A. Eichhorn



Vana-Kariste Kuivsaapa talu koduväi oli pärit Šveitsist, seepärast olevat uue elumaja projekti 1930. aastail teinud samuti šveitsi arhitekt



Päriseks ostetud taludes pandi väga suurt rõhku ka moodsate majandushoonete ehitamisele. Sagedasti tehti need isegi kapitaalsemad kui elumaja









D. Kadai
1896

Mulgimaa talumajad 1929 (talud üle 50 ha)

Kõige vanemad elumajad olid Helmes – 90 % oli ehitet enne 1909. aastat, kõige uuemad Kaarli vallas – 33 % pärast 1909.

Kõige rohkem rehemaju oli Karksis (53 %) ja Abjas (40 %), kõige vähem Taageperas (5,5 %) ja Hummulis (11 %).

Kõige suuremad talumajad olid Abja vallas – 26 % oli põhja pindalaga üle 200 m², väikesi (kuni 100 m²) elumaju oli rohkem Viljandi vallas (21 %) ja Abjas (18,5 %).

Üle 90 % talumajadest oli puust, Kaarli vallas 100 %, kivimaju leidus suhteliselt palju (10 %) Helmes.

Katused olid valdavalt puitõhikuist (laast, pilbas ja sindel) – Kaarli vallas kõigil majadel, õlgkatuseid oli rohkem Karksis – 29 %, kivikatuseid Helmes (10%).

Õuehooned

Kõige vanemad laudad olid Taageperas – 95 % ehitet enne 1909. aastat, kõige uuemad Karksis (60 % enne 1909).

Lautade suurus – 32 kuni 768 m².

Pisikesi lautu (kuni 50 m²) leidis enim Viljandi vallas, suurimad (üle 200 m²) olid Abjas ja Viljandis (34%).

Väga vähe oli puhaslautu – enim Helmes (ligi 9%).

Ülekaalus olid puitlaudad – enim Kaarlis 81 %, vähem Hummulis (21 %).

Kivilautu oli kõige rohkem Helmes (35 %), kõige vähem Hummulis (17 %), kus üle poole lautadest olid kivist ja puidust.

Ka laudakatused olid valdavalt puidust – Helmes ja Hummulis 96 %, Õlgkatuseid leidis kõige rohkem Viljandi vallas (21 %).

Hobusetalle oli rohkem Viljandis (100 %), vähem Helmes (70 %).

Rehtesid oli enim Hummulis (94 %), vähem Abjas (44 %), kuivateid kõige rohkem Helmes (30 %), vähim Hummulis (4 %).

Saunu oli kõige rohkem Hummulis (105 %), kõige vähem Karksis (69 %).

Keldreid oli kõige rohkem Viljandi vallas (91 %), kõige vähem Kaarli ja Karksi vallas (42 %).